

CO2 Inventarisatie 2018

1^e semester

VEMA Schiedam B.V.

te

Schiedam

Opgesteld door:
L. van Winden
Schiedam

1. Inleiding en verantwoording

VEMA Schiedam B.V. is een bedrijf dat alle diensten biedt met betrekking tot sloopwerk, grond- weg- en waterbouw, grondverzet, cultuurtechnische werken, diamantboor- en zaagwerk, verhuur van grondverzetmachines, leveringen van grond/zand en bestratingsmaterialen. We zijn voornamelijk werkzaam in de regio Zuid-Holland.

De organisatie heeft meerdere certificaten voor het deskundig uitvoeren van de werkzaamheden en het beheersen van veiligheid. De organisatie gaat dit uitbreiden met de CO2 Prestatieladder trede 3.

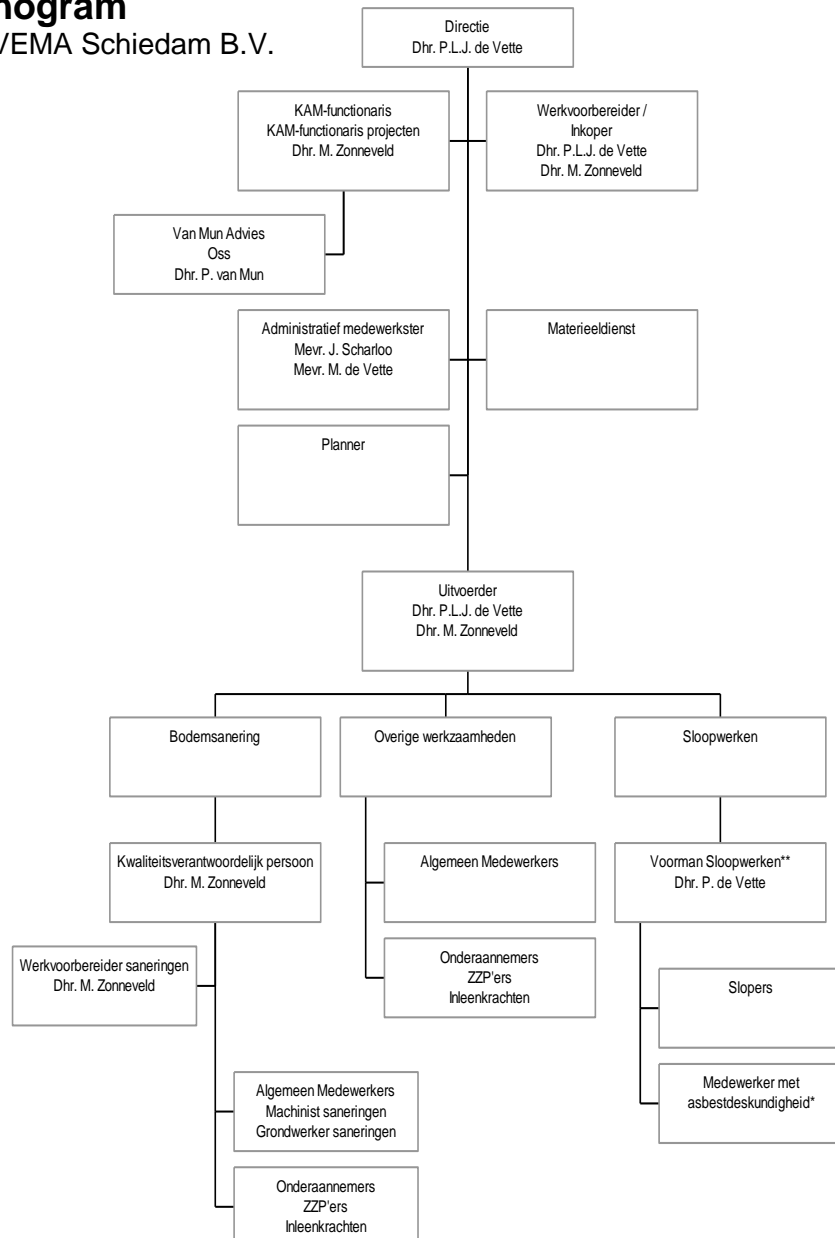
De certificatie betreft VEMA Schiedam B.V. aan de Polderweg 146 te Schiedam. In deze rapportage wordt dit bedrijf bedoeld als er gesproken wordt over "VEMA" of "VEMA Schiedam".

2. Organisatie

In onderstaand organogram is de organisatie van schematisch weergegeven.

2.1. Organogram

Het organogram van VEMA Schiedam B.V.



2.2. Verantwoordelijk persoon

De verantwoordelijke persoon binnen VEMA met betrekking tot de CO2 Prestatieladder is de VGM/KAM functionaris in samenwerking met de administratieve medewerker(s). De KAM-functionaris is daarmee verantwoordelijk voor:

- het mede opstellen, bewaken en indien nodig bijstellen van de doelstellingen en het bijbehorend plan van aanpak;
- het minimaal jaarlijks actualiseren van het verslag met daarin de bij algemeen genoemde gegevens
- het halfjaarlijks communiceren van de resultaten

De directie is verantwoordelijk voor:

- het onderschrijven van het energie management actieplan CO2 prestatieladder;
- het mede opstellen en indien nodig bijstellen van de doelstellingen en het bijbehorend plan van aanpak en het onderschrijven hiervan.

De verantwoordelijkheden zijn vastgelegd binnen de ISO-9001 en VCA procedures.

2.3. Bepaling bedrijf grootte

VEMA is een klein bedrijf volgens de drempel waarden CO₂-uitstoot scope 1 en 2 (ton/jaar)

	Diensten	werken/leveringen	uitsluitingen eisen	
	kantoren en bedrijfsruimten	bouwplaatsen en productielocaties		
Klein	≤500	≤ 500	≤ 2.000	5A, 4C, 5C, 4D en 5D
middelgroot	≤2.500	≤ 2.500	≤ 10.000	4C, 4D en 5D
groot	>2.500	> 2.500	> 10.000	

2.4. Basisjaar en rapportageperiode

De inventarisatie van CO₂emissies is in de eerste helft van 2018 voor VEMA voor de eerste keer uitgevoerd. Er zijn geen historische gegevens beschikbaar. Het inventarisatiejaar is daarmee ook het basisjaar. Toelichting op wijzigingen en her-calculaties van voorgaande jaren is niet van toepassing. 2018 is gebruikt om de registraties verder te onderbouwen en vast te stellen dat Scope 1-2-3 behaald worden.

2.5. Beleid

VEMA heeft voor het VCA**, het ISO 9001 certificaat en de beoordelingsrichtlijnen voor bodemsanering en sloop, beleid opgesteld voor veiligheid, gezondheid en welzijn van de organisatie en voor de medewerkers. De behaalde certificaten worden in 2018 aangevuld met de CO₂ prestatieladder. Dit beleid is aangevuld met Maatschappelijk Verantwoord Ondernemen (MVO) en het beheren van de Carbon Footprint. Onder directie en medewerkers bestaat de motivatie om op een verantwoorde wijze iets te betekenen voor de maatschappij.

Niet alleen het management maar ook de medewerkers ervaren hun verantwoordelijkheid voor het milieu en de aarde. En dat is noodzakelijk om als organisatie effectief te kunnen zijn in het behalen van de doelstellingen. Met de Carbon Footprint Analyse wil VEMA inzicht krijgen in de huidige CO₂-uitstoot. Maar slechts inzicht verschaffen is niet voldoende om ook daadkrachtig te kunnen zijn op het gebied van de milieudoelstellingen

2.6. Bepaling van de organisatiegrenzen

VEMA besluit te rapporteren over de onderdelen:

- VEMA Schiedam B.V.

VEMA Schiedam B.V. heeft geen organisatorische verbintenissen met zakelijke partners zoals samenwerkingsafspraken, joint venture, aandelen in andere bedrijven etc. De organisatiegrenzen kennen daarom alleen die grenzen van VEMA Schiedam B.V. Bovendien heeft het bedrijf geen directie invloed in andere bedrijven.

3. Betrokkenheid in de CO₂ reductieketen

Het bedrijf is op de hoogte van sector- en/of keteninitiatieven op het gebied van CO₂-reductie die in belangrijke mate verband houden met de projectenportefeuille. Sinds enige tijd maakt VEMA deel uit van het DuurzaamCollectief. Dit is een samenwerkingsverband tussen bedrijven die allen te maken hebben met het verbruik van diesel als grote "boosdoener" voor de CO₂-footprint. In dit collectief worden samen met experts oplossingen

gezocht om op duurzame wijze alternatieven te kunnen vinden zonder dat daar praktische bezwaren bij ontstaan.

Sector- en keteninitiatieven, en hoe deze verband houden met de bedrijfsvoering en de projectenportefeuille, zijn besproken in managementoverleg.

4. Energiestromen

In dit hoofdstuk is de term energiestroom uitgelegd als alle aspecten waar VEMA invloed op heeft. In totaal is er 398,10 ton CO₂ uitgestoten in het eerste semester van 2018. Dit komt neer op 189,6 gram CO₂ per omgezette euro. Dit is onder te verdelen in 391,65 ton CO₂ (186,5 gram/euro) in Scope 1 en 6,45 ton CO₂ (3,1 gram/euro) in Scope 2.

4.1. Inventarisatie van de energiestromen scope 1

Om te weten welke energiestromen er zijn binnen VEMA zijn, is een inventarisatie uitgevoerd tijdens een administratieve handeling en rondgang over de locaties. De gegevens worden bijgehouden en binnen het bedrijfsmanagement besproken en worden bekend gemaakt bij de medewerkers.

Tabel scope 1

Scope 1	Aardgas	3,43	ton CO ₂ / jaar
	Brandstof materiaal en materieel	128,96	ton CO ₂ / jaar
	Brandstof personen vervoer	259,25	ton CO ₂ / jaar

Om de Carbon Footprint te bepalen zijn gegevens verzameld van alle soorten emissies. Op basis van deze gegevens en de CO₂emissiefactoren (d.d. 27 september 2018) zijn de hoeveelheden CO₂ bepaald. Het referentiejaar is de eerste helft van 2018.

4.2. Inventarisatie van de energiestromen scope 2

Tabel scope 2

scope 2	Elektriciteit	6,45	ton CO ₂ / jaar
	Brandstof personen luchtvervoer	0	ton CO ₂ / jaar
	Brandstof zakelijke kilometers met de eigen auto	0	ton CO ₂ / jaar

Er vindt geen verbranding van biomassa plaats binnen VEMA.

4.3. Inventarisatie van de energiestromen scope 3

VEMA produceert zelf geen energie ten behoeve van het compenseren van CO₂ belasting. Het totale CO₂ verbruik van VEMA in het eerste semester van 2018 is 398,10 ton CO₂.

Kwantificering

VEMA wordt in zijn geheel gecertificeerd. Alle van toepassing zijnde bronnen en uitstootstromen vallen binnen dit kader. De Carbon Footprint van VEMA is op basis van deze bronnen en energiestromen vastgesteld.

Om accurate resultaten te verkrijgen die stabiel en reproduceerbaar zijn, is gebruik gemaakt van bronnen van leveranciers en van de eigen gegevens. De verschillende bronnen worden maandelijks vastgesteld en verwerkt door de bedrijfsadministratie. Tijdens intern overleg wordt vastgesteld dat de metingen en berekeningen juist zijn en toegepast kunnen worden.

4.3.1. Gasverbruik

Het gasverbruik betreft de hoofdlocatie te Schiedam.

4.3.2. Brandstofverbruik materiaal en materieel

Het brandstofverbruik van materiaal en materieel betreft voornamelijk bedrijfsvoertuigen voor medewerkers en bouw- en grond(verzet)machines. Er is geen indicatie van het verbruik per machines geregistreerd. Dit is wel een wens voor de toekomst.

5. Stuurcyclus

Tijdens het lopende jaar wordt de CO2 emissie inventaris bijgehouden door de administratie. De emissie inventaris geeft inzicht in het verbruik en levert informatie voor verbeterprojecten. De verbetervoorstellen worden besproken binnen het managementteam en vastgelegd. De verbetervoorstellen worden vervolgens SMART geformuleerd en indien toepasbaar, uitgevoerd. De verkregen informatie wordt besproken binnen de organisatie tijdens werkbesprekingen.

6. Overzicht reducerende maatregelen en acties

Binnen VEMA zijn de bronnen die CO2 uitstoot onder andere:

- Brandstof verbruik van de bedrijfsauto's;
 - Daar waar mogelijk wordt door VEMA al gebruik gemaakt van energieklassen A / B / C auto's. De verwachting is dat er geen verbetering mogelijk is in het huidige beleid met uitzondering van de personenwagens.
 - De planning voor de uit te voeren werkzaamheden houdt rekening met de te rijden afstanden om onnodige brandstofverspilling en werktijd te voorkomen.
 - De materialen en middelen zijn nog niet verder geïnventariseerd voor wat betreft het brandstofverbruik.
- Verbruikte elektriciteit KWh
 - Er zijn binnen VEMA nog geen acties ingezet om verbruikte elektriciteit te verminderen. In de toekomst zal er overgestapt worden op gecertificeerde Nederlandse Groene Stroom. We willen dit per 1 januari 2019 in gang laten zetten.
- Verbruikt gas m³
 - Er wordt gas verbruikt voor de verwarming van het kantoorpand.

Buiten de directe invloed van VEMA is de mogelijkheid om het brandstof verbruik door onderaannemers in zicht te krijgen:

- Op dit moment maken onderaannemers en ZZP-ers al gebruik van de mogelijkheid om te carpoolen.
- Onderaannemers hebben kenbaar gemaakt dat er geen inzage is in het CO2 verbruik van hun materialen.

Om de CO2 uitstoot van deze bronnen te verminderen stelt VEMA zich ten doel om jaarlijks een vermindering van de uitstoot te bewerkstelligen. Voor 2019 is dit:

- 2 % vermindering op de totale uitstoot van 2018;
 - Inventariseren of een brandstofinventarisatie per voertuig mogelijk is waardoor het verbruik inzichtelijker wordt;
 - Daar waar mogelijk alle voertuigen aanschaffen met een energielabel A en waar niet mogelijk, het verbruik van brandstof te beperken;
 - Bewustwording binnen de gehele organisatie om het brandstof verbruik te verminderen;

- Overstappen op gecertificeerde Nederlandse Groene Stroom, dit brengt een reductie van 100% in scope 2, en 1,6% op de totale uitstoot (ten opzichte van het eerste deel van 2018).

Mogelijkheden voor de toekomst zijn beperkt om de CO2 uitstoot te reduceren. VEMA wil de mogelijkheden voor het verminderen van de CO2 reductie zo praktisch mogelijk houden.

7. Energiereductie beleid en –doelstelling

De gegevens zijn tijdens het managementoverleg besproken. Het personeel wordt bij bijeenkomsten ingelicht. Er wordt zoveel als mogelijk gelet bij de planning en in de uitvoering om onnodige ritten met personen en materialen te voorkomen.

7.1. Plan van aanpak

De verbeterprojecten voor energiebesparing en daarmee de CO2 reductie zijn vastgesteld door de directie. Een succesvolle uitvoering van de verbeterprojecten moet leiden tot het behalen van de gestelde doelstellingen.

7.1.1. De doelstellingen zijn:

Algemeen

CO2 prestatieladder scope 3 behalen.

Intern bekend maken dat VEMA het CO2 verbruik wil reduceren binnen de hele organisatie met de reductiedoelstellingen en het beleid.

Interne rapportage met betrekking tot de voortgang van de doelstellingen.

Interne communicatie over de CO2 footprint scope 1, 2 (en 3) met reductiebeleid.

Externe communicatie over CO2 footprint via de website

Opvragen van gegevens bij onderaannemers en waar mogelijk aansturen op het verminderen van het milieu.

Scope 1

Blijvende aandacht voor de aanschaf en vervanging van energiezuinige voertuigen.

Blijvende aandacht voor de planning van voertuig bewegingen en het combineren van transport.

Het brandstofverbruik van materialen en middelen inventariseren.

Scope 2

Overstappen op gecertificeerde Nederlandse Groene Stroom

De verantwoordelijkheid voor het uitvoeren van de doelstellingen ligt bij de directie van VEMA. Om deze doelstellingen SMART-er te maken zullen er echter gegevens over een geheel jaar nodig zijn om zo de reële en relevante doelstellingen te kunnen stellen.

7.1.2. Implementatie

VEMA heeft de energiestromen in kaart gebracht door de energiestromen te registreren volgens de prestatieladder. De medewerkers worden op de hoogte gebracht. De volgende stap is het vast stellen van energiestromen die door de inventarisatie verder uitgesplitst moeten worden. In de doelstellingen is dit opgenomen.

8. Communicatie

De in- en externe communicatie moet worden vastgesteld. De directie is eindverantwoordelijk voor de verzamelde en gepresenteerde gegevens.

Alle informatie betreffende de CO2 footprint wordt bekend gemaakt via de door VEMA toegepaste media die het beste past bij de belanghebbende.

Belanghebbenden zijn:

Belanghebbende	Soort	Media
Medewerkers intern	Intern	Personeelsoverleg
Klanten opdrachtgevers	Extern	Website
Onderaannemers leveranciers	Extern	Website
Derden	Extern	Website
Eindgebruikers	Extern	Adhoc en afhankelijk van de actie

Op de website wordt informatie verstrekt over het CO2 programma binnen VEMA. De onderwerpen zijn:

- Verbruik van scope 1 en 2;
- Verkregen certificaat.

9. Participatie

9.1. Sector en keteninitiatieven

VEMA is op de hoogte van sector en keteninitiatieven door het lidmaatschap van het DuurzaamCollectief.

9.2. Sector en keteninitiatieven

Voor de toekomst zal VEMA uitgebreider analyseren wat de mogelijkheden zijn om preventief en bij projecten het CO2 verbruik in beeld te brengen.

10. Relatieve positie ten opzichte van sectorgenoten

Gezien al het voorgaande, beseffen wij ons dat wij zeker geen koploper zijn in vergelijking met onze sectorgenoten. Ondanks dat wij op vele vlakken de algemene ontwikkeling volgen, zien wij onszelf wel als middenmoter. Dit is met name omdat wij met ons aandeel in het DuurzaamCollectief proberen te komen tot echte noviteiten door, zodra dit technisch mogelijk is, zo snel mogelijk alternatieve brandstoffen te gaan gebruiken ter vervanging van diesel.

11. Bijlagen

EMVI criterium CO₂ ambitieniveau

Criterium	Subcriterium	Aandachtspunt	Verwijzing
1a	Energieverbruik	Identificatie en analyse van te verwachten en werkelijke energiestromen van het project zal plaatsvinden	4
		Alle energiestromen van het bedrijf zijn aantoonbaar in kaart gebracht	4
1b	Energiereductie	De inschrijver zoekt aantoonbaar de mogelijkheden het energieverbruik te reduceren van het project.	4
		Bedrijf beschikt over een actueel energie audit verslag	Volledige verslag
1c	Communicatie	De inschrijver communiceert aantoonbaar intern op ad hoc basis over het energiereductie beleid van het project.	8
		De inschrijver communiceert aantoonbaar	8

		externe op ad hoc basis over het energiebeleid van het project.	
1d	CO ₂ reductie initiatieven	De inschrijver toont aan op de hoogte te zijn van de sector en of keteninitiatieven op het gebied van CO ₂ reductie die relevant zijn voor het project	9
		De inschrijver kent de sector en of keteninitiatieven op het gebied van CO ₂ reductie en hun relevantie voor het project	9
2a	Energieverbruik	Alle te verwachten en werkelijke energiestromen van het project worden kwalitatief in beeld gebracht	4
		De lijst is volledig en wordt gedurende de looptijd van het project aantoonbaar regelmatig opgevolgd en actueel gehouden.	4
		De inschrijver maakt een actueel energie audit verslag voor het project	Volledige verslag
2b	Energiereductie	De inschrijver formuleert een kwalitatief omschreven doelstelling om energie te reduceren en heeft maatregelen benoemd voor het project	6
		De inschrijver formuleert een omschreven doelstelling voor gebruik van alternatieve brandstoffen en of gebruik van groene stroom op het project	6
		De energie en reductiedoelstelling en de bijbehorende maatregelen worden gedocumenteerd, geïmplementeerd en gecommuniceerd aan alle werknemers van de inschrijver zover betrokken bij het project	2 8
		De reductiedoelstelling is onderschreven door hoger management	Volledige verslag
2c	Communicatie	De inschrijver communiceert structureel intern over het energiebeleid van het project. De communicatie omvat minimaal het energiebeleid en reductiedoelstelling van het project.	6 7 8
		De inschrijver realiseert inzake CO ₂ reductie een effectieve stuurcyclus met toegewezen verantwoordelijkheden voor het project	4
		De inschrijver zal de externe belanghebbenden identificeren voor het project	8
2d	Deelname aan initiatieven rond CO ₂ reductie	Bedrijf neemt actief deel aan minimaal één (sector of keten) initiatief op het gebied van CO ₂ reductie	9
		Bedrijf neemt beperkt actief deel in een sector of keteninitiatief dat in belangrijke mate verband houdt met de projectenportefeuille	9
3a	Energieverbruik	De inschrijver maakt een rapportage van de te verwachten scope 1&2 emissies van het gehele project en de uitgewerkt actuele emissie inventaris van het project conform iso 14064-1	4
3b	Energie reductie	De inschrijver formuleert een kwantitatieve reductie doelstelling voor scope 1&2 emissie van het project, uitgedrukt in absolute getallen of % ten opzichte van een referentie en binnen een	5 6.1

		bepaalde tijdstermijn en heeft een bijbehorend plan van aanpak opgesteld inclusief de te nemen maatregelen.	
		Bedrijf heeft een energie management actieplan	Volledige verslag
3c	Communicatie	De inschrijver communiceert structureel intern en extern over de CO ² footprint, de kwantitatieve reductiedoelstellingen en de maatregelen in het project. De communicatie omvat minimaal het energiebeleid en de reductiedoelstellingen van het project, mogelijkheden voor individuele bijdrage, informatie betreffende het huidig energieverbruik en trends binnen het project	4 6 8 Website
		Het bedrijf beschikt over een gedocumenteerd intern en extern communicatieplan met vastgelegde taken en verantwoordelijkheden en wijze van communicatie voor het bedrijf en de projecten waarop CO ₂ gerelateerd gunningsvoordeel wordt behaald	2
3d	Keteninitiatieven	Bedrijf neemt actief deel aan minimaal één (sector of keten) initiatief op het gebied van CO ₂ reductie	9
		Bedrijf heeft hiervoor een budget vrijgemaakt	